

ORSZÁGÉPÍTŐ

A Kós Károly Egyesülés folyóirata

ÉPÍTÉSZET | KÖRNYEZET | TÁRSADALOM

▶ FŐÉPÍTÉSZEK

Krizsán András DLA

▶ GYÓGYNÖVÉNY-VÖLGY

Ökocentrum, Zánka

▶ MAKOVECZ IMRE

SZENTFÖLDI ÖRÖKSÉGE

Machaerus régészeti missziója

▶ Vándorokból mesterek | Engelman Tamás

▶ ENGELMANN TAMÁS

ÉPÍTÉSZETE

▶ Egy reneszánsz ember | Diószegi László

2017

01



VÁNDOROKBÓL MESTEREK

Engelmann Tamás

FROM ITINERANTS TO MASTERS AN INTERVIEW WITH TAMÁS ENGELMANN

The Itinerant School was founded 25 years ago by the Kós Károly Association. Currently, it offers postgraduate courses. So far, more than 80 itinerant apprentices graduated from the institution. Architect Tamás Engelmann was among the first students in the Itinerant School. Living and working in Budapest, he is known for providing unique exterior and interior design for family homes. Most of his inspiration comes from folk architecture, his architectural style evoking the world of furnaces and corn cribs.



A Kós Károly Egyesülés több mint 25 éve alapította meg ma is aktív, posztgraduális képzést adó Vándoriskoláját, amelyben eddig közel nyolcvan hallgató szerzett diplomát. Engelmann Tamás építész a Vándoriskola első hallgatói között volt. A Budapesten élő és alkotó, egyedi formálású családi háziról ismert építész vándoriskolás éveiről és a szakma gyakorlásáról kérdezte Erhardt Gábor.

> A megkerülhetetlen első kérdés: mikor kezdted a Vándoriskolát?
1989-ben, az első évfolyamban.

> Friss diplomásként?

Nem. 1980-ban diplomáztam a Műegyetemen, majd sokáig egy kisszövetkezetnél dolgoztam. Ezután szellemi szabadfoglalkozásúnak álltam, azaz a magam uraként vállaltam önálló tervezési feladatokat, szerkesztési munkát.

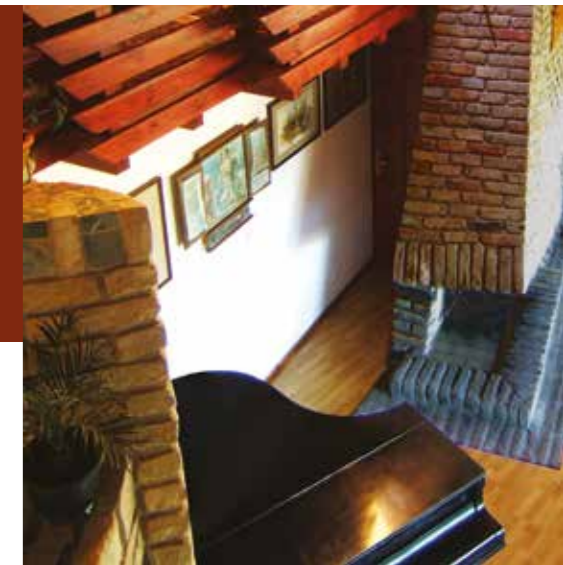
> Milyen munkákat végeztél első munkahelyeden, ha jól sejtem, alkalmazottként?

Frissen végzett építészként nem kívántam megváltani a világot, megelégedtem a szerkesztési feladatokkal.

Egy, a szocialista korszakra jellemző felfogású tervezőirodában dolgoztam. Négyzetes társasházakat – ún. OTP-házakat – terveztünk Gyöngyösre és Mezőkövesdre. Utóbbi helyszínen, sajnos, tanúja lehettem a történelmi településmag lerombolásának...

> Ez alatt az első tíz év alatt mennyire vált kiforrottá az építészeti világod?

Nem igazán volt kiforrott építészeti formanyelvem. Még mielőtt a Vándoriskolába kerültem, tudatosan törekedtem arra, hogy minél szabadabban gondolkodjam és tervezek, de egyre több akadállyal találtam szembe magam a szocializmus időszakában. Ott volt például az ÉSZB, azaz az építésügyi szakértői bizottság, ami ott gáncsoskodott, ahol csak tudott. Dobogóköre, egy 30-as években épült, tardosi vöröskövel burkolt üdülő mellé kellett egy szerszámtárolót terveznem 1988-ban. A lejtős terepnek és a főépület jellegének megfelelően terveztem egy félig földbe süllyesztett, tört falú, megdöntött magas tetős épületet. A szakértői bizottság visszadobta, mondván: a feladat megoldása túlzó a funkcióhoz képest. Helyette egy típus-tervet javasolt adaptálni a helyszínen. Főnökeim nyomására meghajoltam az akaratuk előtt, elkészült a cseh-szlovák típusú faház terve. Beadtuk a pilisszentkereszti építéshatósági osztályra, ahonnan legnagyobb meglepetésemre személyesen hívott fel az előadó, hogy ilyen rémes dolgot hogy tervezhettem oda... Hát én sem így képzeltem, mondtam...



> Hogy kerültél kapcsolatba a szerves építéssel, illetve az akkor még csak formálódó Kós Károly Egyesüléssel?

Korábban, a Bercsényi Kollégiumból ismertem Vincze Lászlót és Szalai Tibort, akikről tudtam, hogy Makovecz Imrénél dolgoznak. Munka reményében kerestem fel őket, ami nem sokkal később adódott is náluk. Így 1989 nyarán már a Rumbach Sebestyén utcai irodában dolgoztam. Kezdetben Kelf Treunernek segítettem, szerkesztési munkát végeztem. Abban az évben indult a Vándoriskola első évfolyama. Egy véletlen folytán a felvételi felhívást nemcsak a frissen végzetteknek, hanem az én, kissé korábbi évfolyamomnak is kiküldték. Nagy hatással volt rám a Makonában töltött időszak, így beadtam a felvételit.

> Mi volt a felvételi feladat?

Személyes portfóliót kellett beküldeni. Egy éppen aktuális családi ház-tervemmel jelentkeztem. Ezt a nyári munkám során, a Makonában tapasztaltak alapján átdolgoztam, megtartva az alaprajzot, de a tetőszerkezetet jelentősen átalakítva. A ház később meg is épült, az ötvenes léptékű makettet máig őrzöm.

> Hányan voltak az induló évfolyamban?

Kilencen nyertünk felvételt, ez a maihoz képest igen nagy létszám.



> Ismertétek egymást valamennyire korább-ról, vagy egy teljesen idegen társaságba csöppentél?

Nem, egyáltalán nem ismertem őket, hiszen jóval fiatalabbak voltak nálam a frissen diplomázott jelentkezők.

> Kik voltak a mestereid?

Deák Lászlónál kezdtem dolgozni Szolnokon, aztán Keszthelyre, Jankovics Tibor irodájába kerültem. Ezután Debrecenben, Kőszeghy Attilánál töltöttem egy vándorfélévet. Zárásként a Makonában, Makovecz Imre mellett dolgozhattam. Ezt az időszakot egy három hónapos sevillai tartózkodás előzte meg.

> Ahogyan a Vándoriskolába való jelentkezésed, úgy a mesterek választása is véletlenszerűen történt? Volt valami tudatosság abban, hogy szinte csak vidéki irodákba mentél?

Igen, ez tudatos volt, hiszen én vidéki vagyok, csak az egyetem után ragadtam a fővárosban. Így természetes volt

számomra a Budapesttől távoli lét, sőt hajtott a kíváncsiság. Jankovics Tibor irodájába például különösen szerettem volna eljutni, mert pár évvel korábban egy előadáson találkoztam az általa tervezett vályogházakkal, amelyek nagyon tetszetek. Ezek meglehetősen egyedi dolgoknak minősültek a nyolcvanas évek közepén.

> Milyen meghatározó munkákban vettél részt a vándorévek alatt?

Deák Lászlónál rögtön egy jászberényi sorház tervezését bízták rám. A falusias környezetbe illeszkedő, hagyományos, negyvenöt fokos tetőhajlásszögű, ormfalás beépítési előírásokhoz igazodó tervem meg is épült, de sajnos nem egészen az én elképzeléseim szerint. A hagyományos parasztházakat idéző főtömegek közé lécborítású, górékat megidéző összekötő részeket terveztem, amelyek sajnálatos módon falazottak lettek. A terveket csak a statikailag meghatározott részek kivitele-

zéséig tartották szentírásnak. Keszthelyen, Jankovics Tibor mellett hévízi szállodák és panziók tervezésében vettem részt, de volt egy saját munkám is: egy fedett uszoda faszervezetű almennevezete. Itt ismertem meg Sánta Gábort, akivel apróbb megbízásokon dolgoztunk együtt az éppen akkor befejezett, Csete György és Sánta Gábor által jegyzett balatonkeresztúri Gulya csárda körül. Nagy hatással volt rám ez az épület. Debrecenben, Kőszeghy Attilánál eleinte nem jutott önálló tervezési feladat, de a beszélgetésekre, közös zenei és szellemi háttérünk felismerésére szívesen emlékszem vissza. Meghatározó volt Rácz Zoltán helyi építész megismerése, aki egy népművészeti táborban építendő fazekasműhely és csűr tervezését is rám bízta. Szép feladatok voltak ezek, sajnos azonban egyik sem valósult meg.

> Ahogy említetted, tízéves szakmai gyakorlattal kerültél a Vándoriskolába. Akadályozott ez a mesterekkel való azonosulásban?

Nem igazán. Szakmagyorkorlásom első éveiben éreztem, hogy sok mindenben meg van kötve a kezem. Ennek ellenére hittem abban, hogy a szellem szabadon szárnyalhat. Ezt 89 nyarán a Makonában tapasztaltam meg igazán – meghatározó élmény volt. A mesterektől mindig lehetett tanulni, olykor egy-egy mondat is életre szóló tanácsnak bizonyult. Keszthelyen egy panzió tervezése során engem bíztak meg az épület saroktömegének megtervezésével. Több változatot is rajzoltam, de éreztem, hogy nem az igazi. Ekkor mesterem, Jankovics Tibor a holtpontról kimozdítva ennyit mondott: Ha egy fa a pusztaság közepén áll, az szimmetrikusan nő, de ha egy erdőszélén, akkor már a fényhez igazodva aszimmetrikus lesz. Következésképpen egy organikus építész nem tervezhet egy épület sarkára valamiféle tengelyes tömeget, ami olyan, mintha valaminek a közepén állna! Igazából ilyen apróságokból állt össze számomra a teljes kép.



> A többi vándorral mennyire volt intenzív a kapcsolat?

Szolnokon egyedül voltam vándor, így itt – ebből a szempontból – elszigetelt voltam. Keszthelyen nagyobb élet volt több hasonló korú fiatallal az irodában, ráadásul Römer Károllyal együtt dolgoztunk vándorokként Jankovics Tibornál.

> A munkavégzésen kívül voltak egyéb közös programok?

Nem igazán. A későbbi évekre jellemző tervpályázatok, önképzőkori előadások az én időmben még nem indultak be, így előfordult, hogy fél évig nem találkoztam a vándortársakkal.

> Az öt féléves vándorlásod végén visszakerültél a Makonába. Itt milyen munkákban vettél részt?

Urr Gábor tervezett akkor Siófokra egy éttermet, amelynek egy átrium volt a közepén. Az átriumot lefedő üvegtető kiviteli terveit kaptam meg feladatul. Azt találtam ki, hogy a térképek rétegvonalainak mintájára legyen egy kis hullámszerűség benne. Ekkor még nem dolgoztunk számítógéppel, az öt egymásra épülő réteg kilencven különböző üvegelemét egyenként, kézzel kellett kiserkeszteni... A másik emlékezetes munka a kocsordi Székely Hadosztály emlékműve volt, amit Makovecz



Imre tervezett. A Kraszna partján, egy mesterséges domb tetején áll az emlékoszlopból kihajtó életfa, amelyhez három székely kapun át lehet feljutni.

> Hogyan kerültél utolsó vándorállomásra, Sevillebe?

Mint az közsímet, a sevillai világkiállítás Makovecz Imre által tervezett magyar pavilonját – leegyszerűsítve a dolgot – a Makona építette. Három hónapos váltásban két-két építész volt mindig a helyszínen. Én Krizsán Andrásal voltam kint három hónapot 1992 nyarán.

> Az expopavilon építésének melyik stációjába tudtátok bekapcsolódni?

Mi az építés derekánál érkezünk. Már javában palázták a tetőt, de a belső munkák még hátravoltak. Nekünk nem rajzolni kellett vagy művezetni, hanem konkrétan az építés folyamatában volt feladatunk. A főbejárat fölött lévő szárnyak kialakításában vettünk részt, az azokat alkotó deszkákat, pallókat gyalultuk, állítottuk össze.

> Világot is láttatok, vagy kemény munkával telt a három hónap?

Az igazat megvallva nem igazán láttuk a helyünket a meglehetősen feszített tempójú építkezés folyamatában. Sokszor az volt az érzésem, hogy csak



kolonok vagyunk Deák László építész vezető nyakán, ezért sokat bejártunk a városba, Sevillebe. Nem éreztem elveszítettnek magamat: az alig másfél ezer lakosú faluban, ahol laktunk, legalább negyven, többnyire nagyon egyszerű, földpadlós kocsmák működtek. Ahol adódott egy talpalatnyi szabad közterület, oda letettek egy asztalt székekkel.

> Mivel diplomáztál a Vándoriskolában?

Még Makovecz Imre adta át egyik megbízását, egy családi ház tervezését Martonvásárra. A megbízó nagyon szerette a tervet, el is indult az építkezés, de az alapozást, falazást követően elakadt a munka. A spirállépcső még elkészült, de ezt követően – számomra ismeretlen okból – az illető eladta a telket. Az új tulajdonos nem folytatta az építkezést. Ma egy teljesen más épület áll ott.

> A Vándoriskola elvégzése után merre vitt az utad?

Sevillából hazatérve a Kvadrumban kezdtem dolgozni, Zsigmond Lászlónak szerkesztettem Veresegyházra ezt-azt. Így alakult ki egy hosszabb munkakapcsolat.

> Egy ekkor tervezett, megépült munkád a veresegyházi kis üzletház, amely egy csűrűépület szerkezetének mintáját követi: pillérváz, könnyűszerkezet, ráboruló hangsúlyos tető.





Igen. Ide a népi építészet logikáját követő, ökonomikus, praktikus épületet akartam tervezni...

› Már többször is említetted a népi építészetet mint számodra az egyik ihlető forrást. Ezzel hogyan alakult ki a kapcsolatod?

Kunkovác László munkásságát, a fotóin megörökített kukoricagőrékat és kemencéket nagyon szeretem. Ezek egyszerűsége, karakteres formavilága: a fehér fal felület, a kilógó ereszeik hatással voltak az építészeti gondolkodásomra. A pusztai, Kunkovác szavaival „alig építmények” nagyon közel állnak hozzám. Gyakran ezekre az alapformákra próbáltam-próbálok visszavezetni a házaimat. De a népi építészetet kívül a 60-as, 70 es évek land artja is igazán közel áll hozzám.

› Hallgatag, csendes embernek ismerlek, miközben házaid egyediek, magukra vonják a tekintetet...

Ezt sokan feszegették már... Lehet, hogy harsánynak tűnnek az épületeim, ugyanakkor igyekszem mindig alkalmazkodni a környezethez például az anyaghasználatnál, a terepadottságokhoz való illeszkedéssel. Ebből a szempontból a házaim sokszor jobban illeszkednek a településképhez, mint a visszafogottabban formált, de az előírásokat nem követő színes, tornyos épületek. Ráadásul az idő is az én épületeimnek dolgozik, az általam használt (természetes) anyagok szépen öregsznek, természetes állapotuk, hogy érnek, patinásodnak, benövi őket a növényzet.

› Ettől függetlenül a házaid extravagánsak mind külső megjelenésükben, mind belső építészeti kialakításukban (amit szintén te tervezel). Mi ennek az oka?

Az egyetem elvégzése után úgy éreztem, valójában fogalmam sincs, hogyan kell házat tervezni. Mint már

említettem, először szerkesztettem, főleg másoknak rajzoltam, majd kaptam egy saját munkát, még az első munkahelyemen. Zsalus rendszerű társasházak logikájára kellett sorházat terveznem Mezőkövesdre. Egy idő után a négyszintes társasházak kimentek a divatból, de megmaradtak a zsalutáblák, amelyeket a sorházaknál lehetett felhasználni. Ekkor döbbentem rá, hogy ha a belső válaszfalazásnál kötöm magam a derékszöghöz, azzal csak a saját lehetőségeimet korlátozom. Ez volt számomra az áttörés. Így születtek az első ferde vonalak, miközben egy nagyon kötött rendszerhez kellett igazodnom.

› Hogyan tervezel?

Ma is az alaprajzot tervezem meg először, és utána kezdem ráépíteni a házat. Természetesen törekszem a terepadottságok teljes kihasználására. A tervezés során alapvető fontosságú a tájolás, a kilátás, a telek megfelelő beépítése. Megismerve a tervezési programot, a megbízókat, illetve a telek adottságait, erővonalakat rajzolok, amelyekből lassan kibontakozik a telepítés, illetve az alaprajz. Ahogy említettem, a falakat, ahol nem muszáj, nem a merőleges rendszerben helyezem el, ami függőleges irányban is igaz. Előszeretettel használok megdöntött, súlyos faltesteket, amik mintha a természet tektonikus erőinek hatására sziklákká formálódnának. Erre a földből kinövő alépitményre szerkesztem a tetőt, ami reagál a falszerkezet mozgásaira, de mégis önálló, karakteres identitás a megnyitásaival, szeszélyes szabdaltságával.

› Jól gondolom, hogy a Mester gondolatai is felsejlenek e mögött?

Igen, nem tagadom, sokat nézegettem a Makovecz Imre által tervezett alaprajzokat, és nagy hatással volt rám a szimmetriához való hozzáállása is. Az épületeim főhomlokzatain gyakran jelen van a szimmetria, de az a mögöttes funkció, a tájolás vagy a lejtéviszonyok hatására kimozdul statikus voltából.



› Jól sejtem, hogy ezekhez az „örült” házakhoz „örült” megbízók is kellenek, akik egyszerűen beleszeretnek az általam tervezett épületekbe? Sajnálatos, hogy ez a szűk megrendelői réteg manapság a kilúgozott, jellegtelen, sok esetben konfúz házak irányába mozdul.

Egyik nagyon kedves, pozitív értelemben vett „örült” megrendelőm egy elképesztő térlátással megáldott fodrász volt, aki azzal a határozott elképzeléssel keresett meg, hogy szeretne egy kerek hálószobát, felette toronnyal. Erre az elképzelésre kezdtem rászervezni az egész tervet, miközben hatottak rám a mestereknél tanultak, és Gaudí építészete. De nem megkerülve a kérdést, az általam tervezett épületeknél valóban alapvető fontosságú az átlagosnál nagyobb bizalom a megrendelő részéről. Kevesen látják előre térben a házaimat, bármennyire nagy segítség is ebben a számítógépes tervezés kínálta térbeli ábrázolás.

› Hogyan használod a számítógépet a tervezés során?

Csak szerkesztek vele, a vonalzó és a körző helyett, tervezőprogramként nem alkalmazom. A bonyolultabb épületeknél ma már a térbeli modell segítségével készítem a homlokzatokat, ami igen nagy segítség. Egyszer, még régebben, egy térben megdöntött íves gerinc és egy torony összemetsződésének ívét kellett kiszerveznem, illetve kiszámolnom. Külön matematikai progra-



mot írtam egy kis kézi, programozható számológéppel, de naponta még így is csak egy-két pontot tudtam kiszámolni a szerkesztéshez... Ehhez képest a számítógép alkalmazása óriási könnyebbséget jelent. A korlátaihoz azonban nem igazodom. Maketteket továbbra is minden munkámhoz készítek.

› Megbízásaid többsége családi ház. Ez a lépték áll közel hozzád, vagy csak a véletlen hozta így?

Így alakult. Korai munkám az RS9 színház belsőépítészete, illetve Jászberénybe ter-

veztem egy nagyobb társasházat. Ezeken kívül valóban csak családi házaim, ikerházaim, kétgenerációs lakóházaim épültek. Sokáig az volt a gyakorlat, hogy évente megterveztem egy-két tisztességes méretű családi házat. Ez számomra kényelmes, kezelhető forgatókönyvnek bizonyult, de sajnos az utóbbi időben nem nagyon vannak megkeresések. Legutóbbi munkám egy tarcali borászat tervezése volt, Salamin Ferenc felkérésére. Nagyon élveztem ezt a munkát, leginkább azért, mert végre kiszakadhattam egy kicsit a családiház-tervezés kötött világából.



ENGELMANN TAMÁS ÉPÍTÉSZETE

Szöveg: Erhardt Gábor

THE WORK OF ARCHITECT TAMÁS ENGELMANN GÁBOR ERHARDT

This article presents three works by Tamás Engelmann, three family homes, of which the Gyűrű House in Nagytarcsa, with its clear and coherent concept, provides a summary of his studies in architectural form, made possible in part by the absolute confidence of the client. Unfortunately, the unique and high-quality architectural work represented by Engelmann's art is not adequately promoted. Enjoying its monopoly position in both the media and education, Minimalism rejects all other currents as outdated and holds the entire architectural scene in a deadlock. In addition to being superficial, these houses do not reflect the living standards of everyday clients, but rather the needs and style of a small upscale minority. In all ages, affluent people wish to adapt to the requirements of high architecture; however, extreme solutions are frowned upon in our times, at least for now. As a result, insignificant architecture is accepted into the mainstream. In this context, the highly distinctive and unique architecture represented by Tamás Engelmann is not even considered by the more affluent clientele.

Az Engelmann Tamás által tervezett ház ismertetésével legutóbb 2011-ben találkozhatott az Olvasó e lap hasábjain. Az akkor részletesen bemutatott nagytarcsai Gyűrűházat az építész pályájának egyik legkiérleltebb, legegységesebb épületének tartom. Az azóta eltelt idő, a 2008-as gazdasági válság után a magyar családiház-építésben tapasztalt recesszió – finoman szólva – nem kedvezett az Engelmann Tamás által (is) képviselt építészetnek. Ez az építészet első ránézésre öncélúnak is nevezhető, ám jobban megvizsgálva az általa tervezett házakat, sokkal inkább egy sajátos, egyedi pragmatizmust lehet felfedezni bennük.

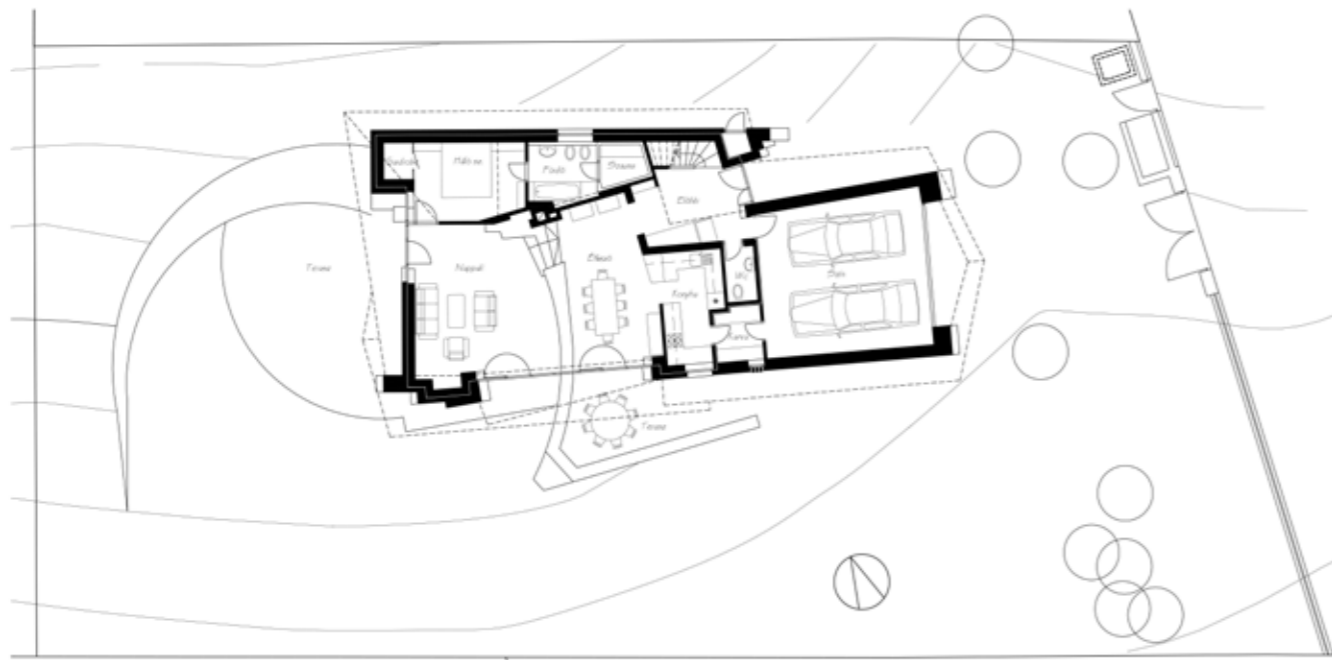
Ahogy az az e lapszámban megjelenő interjúban olvasható, az egész egy merev szerkezeti rendszerű sorház belső alaprajzában „megbolondításával” kezdődött a nyolcvanas évek végén. Itt merült fel először, hogy bár az épület főbb szerkezeti elemeire az egyenes vonalúság, a merőlegesség jellemző, a belső válaszfalazásnak nem feltétlenül kell követnie e rendet. Különösen, ha az e merev rendből kilépő gondolat jobban használható alaprajzi elrendezést eredményez.

Ahhoz azonban, hogy ez az elgondolás kibontakozhasson, és az épület minden elemét besugározhassa, szükség volt a Kós Károly Egyesülés Vándoriskolájának elvégzésére, a kilencvenes évek (családiház-építésben is megnyilvánuló) lelkesülttségére, de mindezekelőtt az építész állhatatosságára. Talán ennek az állhatatosságnak (is) köszönhető, hogy az utóbbi évek termése sem szégyellni való, mindenképpen e lap hasábjaira kívánkozik. Három családi házat mutatunk be,

ám ahogy a hat évvel ezelőtti épületbemutató kapcsán sem tudtam megállni, hogy néhány, az épületeken túlmutató, az Engelmann Tamás által művelt építészetre vonatkozó kérdést feltegyek, most is elmélkedem pár mondat erejéig a szerves építészet helyzetéről, kilátásairól.

Ahogy említettem, a nagytarcsai Gyűrűház számomra az eddigi Engelmann-épületek legérdekesebbike. Talán nem túlzó párhuzamként Makovecz Imre sevillai expopavilonjához hasonlatos a szerepe az építész pályáján: gondolati letisztultságával, egységességével lezárja, mintegy összegzi – a veresegyházi üzletépülettel indult – addigi formakísérleteket. Ez Engelmann és a Gyűrűház esetében az ideális építetői bizalomnak is köszönhető volt. Az ilyen épületek után újabb kísérletek, formaelemek megjelenése várható, talán törvényszerűen.



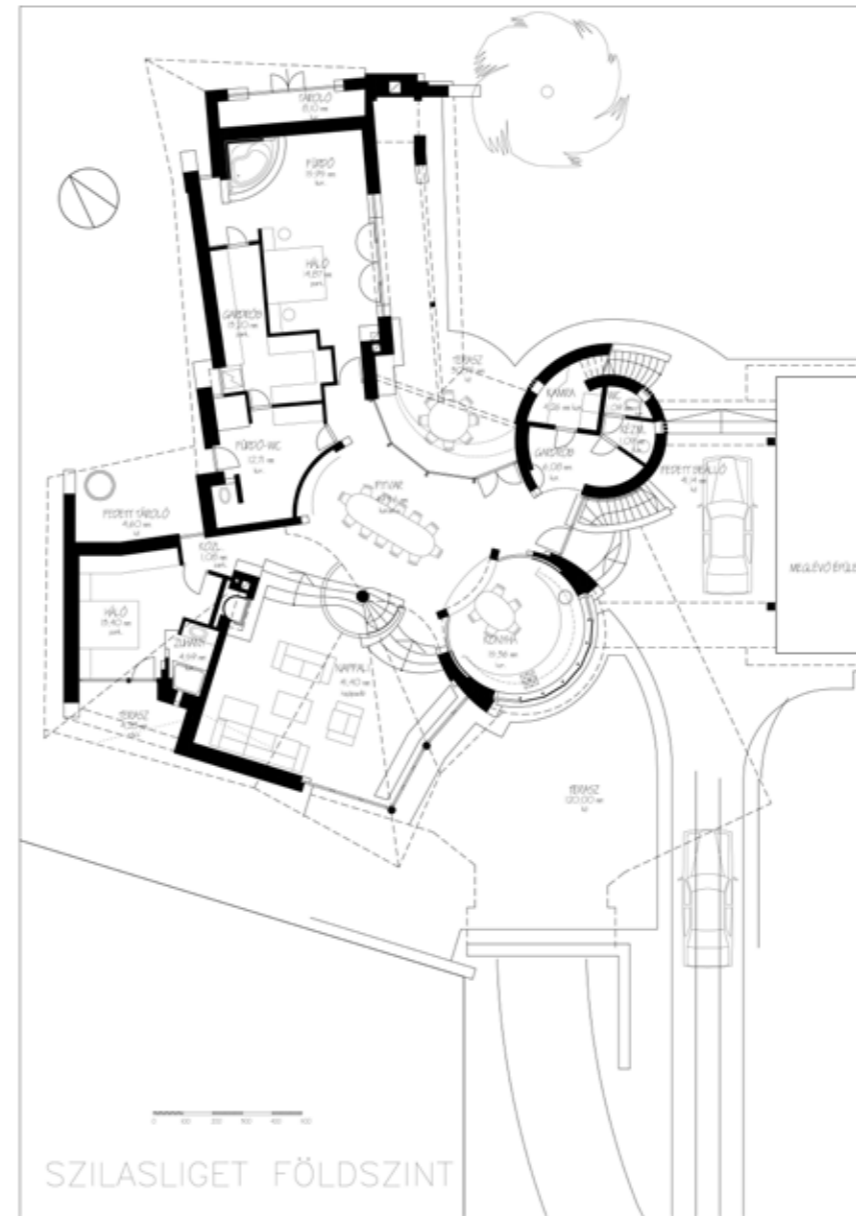


Asztalos-ház



Az Asztalos-ház alaprajzi szervezése, a másfél traktusos épületszélesség, a konyha-étkező-nappali térsor, a bejárat és előtér megfogalmazása, illetve a nappali sarkán megjelenő megdöntött tömbszerű elemek vertikálitása a Gyűrű-házhoz köti e tervet. Az épület főhomlokzatát uraló hegyes tetőzet is állandó toposznak tekinthető, de meglepő a tető „nyugalmassága” és a mindkét végén oromfalas kialakítás, még ha az udvari oldalra felkúszó szoknya némiképp tompítja is ezt. Az épület tömege – talán a keskeny teleknek is „köszönhetően” – szinte fegyelmezett.

Az épületbelső egyértelműen két szintre osztva létezik, kontaktus csak az előtérben elhelyezett, visszafogottan formált lépcsőnél van, pedig ahhoz egy tágas társalgó kapcsolódik a felső szinten, ami indokolhatná a galériás összenyitást a nappalival. Az épületet kívül burkoló bontott téglá „csak” a bejáratnál jelenik meg a belső térben, illetve a nappaliban a – vakolt, de tipikusan engelmannos formájú – kandalló mellett, idézetszerűen.



Farkas-ház



A Farkas-ház a fent tárgyaltakhoz képest már merőben más utakon jár. Néhány megszokott elem itt is fellelhető, de nem hangsúlyosan, illetve az újonnan megjelenő elemek átértelmezik azokat. A hegyes tetőzáródást az elélűzött terasz tompítja, a téglaburkolat jóval finomabb rajzolatú, inkább kifinomultságot sugároz, mint a korábbi épületek rusztikusságát. Az alaprajz jóval összetettebb: bár megvan benne a másfél traktusos szárny, illetve a már említett, szintváltásos, reprezentatív, belső térsor, de olyan additív új elemek is megjelennek, amelyek kiszakadnak az eddigi, összefogott épülettetstől. A tető jóval visszafogottabb formálású és méretű,



nem koronázza az épületet, hanem csak lezárja. Ezáltal hangsúlyosabbá válnak az üvegfelületek, amelyek jóval nagyobbak az eddigieknél. A kerek faoszlopokhoz keret nélkül csatlakozó üvegek, kiegészülve a konyha és a kiszolgálóhelyiségek kör alaprajzú, vakolt (!) tömeggével, egy teljesen új építészeti koncepciót sugallnak. Az épület megjelenését némileg rontja, hogy egy tetőzettel egy meglévő épülethez kapcsolódik, így a fő nézet csonkolt, nem érvényesül teljes egységben. Annál inkább impozáns a nappali feletti nagy belmagasságú, galériázott belső tér, amely azonban – talán a téglaburkolat megjelenésének hiánya, vagy a nagyobb üvegfelületek miatt – jóval sterilebb hatást mutat összességében. A lépcső is légiesebb, nyoma sincs a hallatlan precizitást megkövetelő látszóteglaszerkezetnek. A lépcső íves mellvédje vakolt, festett, a galéria hasonló korlátjának lefűződése.



Szabó-ház

A Nagykovácsiban épült Szabó-ház Engelmann Tamás eddigi legnagyobb családi háza, és meggyőződésem, hogy szinte csak építészek számára értelmezhető. Ezt az épületet látva a laikusok döntő többsége számára egyértelmű a cikk elején említett tétel: egy öncélúan formált épülettel állunk szemben, amely felrúg minden alapvető esztétikai kliséjét. Nagyon helyesen, tehetnénk hozzá építészként. A nagytarcsai Gyűrű-házhoz hasonlóan egy építészeti értékmentes környezetben álló, jó fekvésű, nagy telek beépítéséről van szó, ami szinte kívánja egy egyedi, provokatív épület megjelenését. Az utca felőli nézet még valamennyire emlékeztet a nagytarcsai képletre, középen hangsúlyos garázs-kapú, két oldalán egy-egy bejárat, de a szimmetria itt már csak idézetserűen lelhető fel. A tetőzet utcával párhuzamos fő tömege a bal oldalon a már

többször említett hegyes tetővégződéssel zárul, kis szoknyával szegve. A jobb oldalon viszont elindul a tetőzet burjánzása, ami organikus módon foglalja magába a tetőtéri szobák ablakait, illetve átfordulva az oldalkert és az udvar felé – követve a telek lejtését – nagyon érdekesen zárja délnyugat felől az épület kompozícióját. Ez a spirális diszpozíció nagyon jól keretezi a panoráma felé forduló kétszintes épületrészt. A korábbi épületek ismeretében itt a rusztikus kő- vagy téglaburkolatos, megdöntött monolitömbök megjelenését várnánk, de ehelyett az Asztalos-ház íves tömegeit kapjuk, ráadásul abszolút horizontális erkélylemez képében. Kicsit fájdalmas, hogy az alaprajzi töréspontokban álló nagyobb pilléreket ez a motívum kettévágja, de gondolom, hogy építetói elvárás volt a panoráma felé néző nagyméretű erkély tervezése. A megszokott,

köburkolatos, vertikális elemek az előtérben helyet kapó lépcsőt keretezik. A nagytarcsai Gyűrű-háznál látott, minden részletre kiterjedő belsőépítészeti átgondoltság erre az épületre is jellemző, különösen a nyugati szárny borozórészére. Ez az épület az eddigi – amúgy is meglehetősen merész – épületeknél jóval többet állít. Feszegeti az egy házra elég egy gondolat makoveczi elvárás kereteit, ugyanakkor nagyon fontos eleme (kellene hogy legyen) a hazai építészeti szcénának.

És itt eljutottunk az Engelmann Tamás építészeti kapcsolatos megkerülhetetlennek tűnő – a szakmagyakorlás szempontjából – kényes kérdés(ek) megfogalmazásához. Valamennyire követve a hazai (nem túl érdekes) építészeti közélet főbb témáit, azt látom, hogy az Engelmannéhoz hasonló, egyedi,





fér be a bemutatandó épületek közé, legfeljebb „kis színesként”. A módos emberek minden korban igazodni akarnak a magas építészethez, ugyanakkor napjainkban az extremitást (egyelőre még) elutasítják. Így válik a semmitmondó építészet a mainstreammé. Ebben a szcenárióban az Engelmann Tamás által művelt, jól beazonosítható, egyedi építészeti fel sem merül mint lehetőség egy átlagosnál kicsit jobb módú, potenciális építető számára. Az egyediség, a

kézművesség, az emberközelség lassan szégyellni valóvá válik, és vele a szerves építészet egésze is. Ugyanakkor a közízlés, sőt az egyetemi hallgatók abszolút nyitottak ebbe az irányba, és értetlenül szemlélik az építészeti közéletet, illetve az egyetemi oktatást. A korábbi, közkeletű vélekedés, miszerint a szerves építészeti épületeket agyonnyomja az erőltetett mondanivaló, rég nem igaz. Arányos lakóépületek és kisebb középületek épülnek, meg-

határozó mennyiségben, szerethető részletekkel, természetes anyagokból. Meglátásom szerint az erkölcsi győzelem vitathatatlanul a szerves építészeté, még ha sokra nem is megy vele... Agyonmediatizált világunkban jelen kell lenni az interneten, az egyetemi, főiskolai építészoktatásban, horribile dictu a színes-szagos, országos építészeti orgánumban. Természetesen nem az „erkölcsi győzelem” aprópénzre váltásának érdekében.



minőségi építészeti a mai helyzet egyik legnagyobb vesztese. Mindeközben a médiában és az oktatásban gyakorlatilag egyeduralomra jutó – magát egyedüli kortársként meghatározó – minimalizmus egyre magasabb elefántcsonttoronyba zárja magát és a teljes építészeti, elszívja a levegőt a másként gondolkodó, minőségi építészettől. A Magára Valamit Adó építész a világ 36 457-ik fekete téglalaburkolatos kockájának megtervezését és megépítését tartja élete fő céljának, mindegy, hogy a budapesti agglomeráció egyik új parcellázásának tucattelken családi házként, vagy egy világörökségi borvidék több száz éves utcaképeben, kézműves borászatként. A potenciális megrendelők többsége, látva a mindennapoktól elidegenedő modern építészeti, a népszerű, színes, piacorientált „építészeti” folyóiratok által (is) futtatott, semmilyen, de legalább kiszámítható „biztonsági álmodern” építészeti fogyasztójává válik. Ezek a házak, azon túl, hogy felszínesek, nem az átlagos megrendelő életszínvonalát tükrözik, olyan igényeket és divatot diktálnak, ami csak egy szűk réteg sajátja. Így egy átlagos család jó építész által tervezett, arányos, ötletes otthona már nem

